



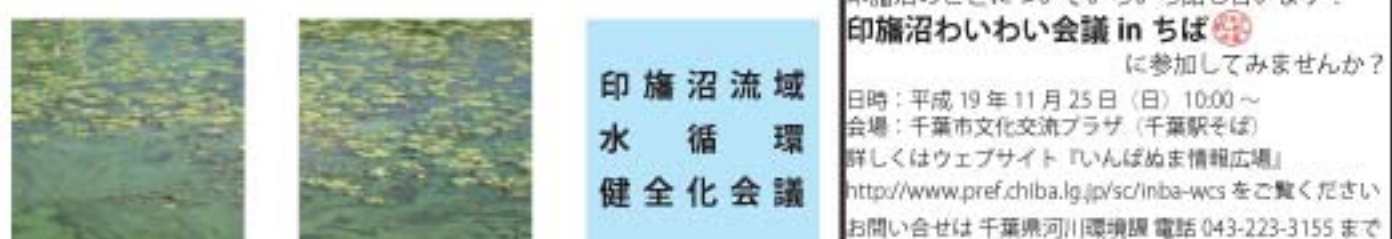
印旛沼のために  
あなたに  
できること集




みんなの力で印旛沼を再生しよう！



できることから  
まず始めて  
みましょう！

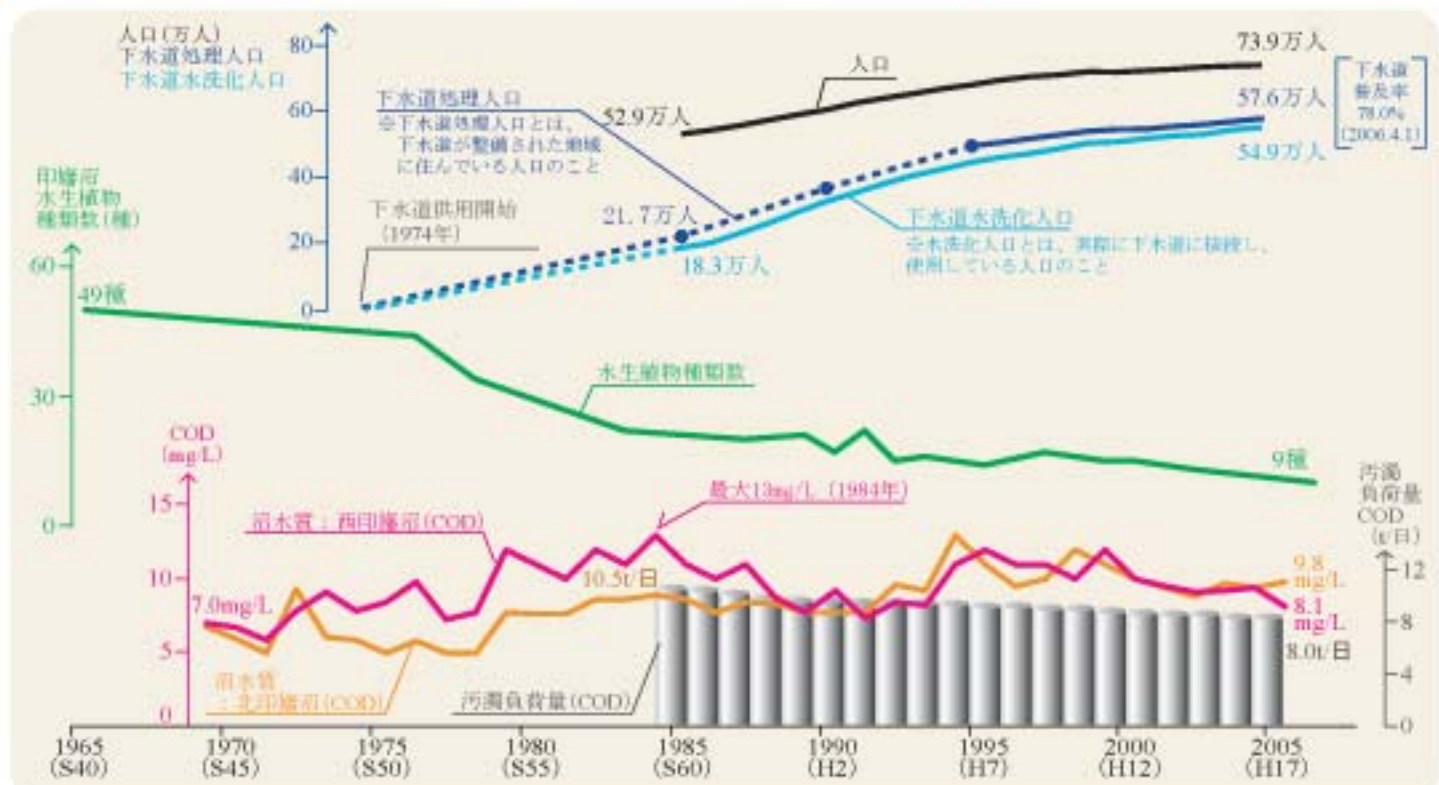


印旛沼流域  
水循環  
健全化会議

印旛沼のことについていろいろ話し合います！  
印旛沼わいわい会議 in ちば   
に参加してみませんか？  
日時：平成 19 年 11 月 25 日（日）10:00～  
会場：千葉市文化交流プラザ（千葉駅そば）  
詳しくはウェブサイト「いんばぬま情報広場」  
<http://www.pref.chiba.lg.jp/sc/inba-wcs> をご覧ください  
お問い合わせは 千葉県河川環境課 電話 043-223-3155 まで

## 印旛沼は汚れています

下水道整備などの水質保全対策が講じられ、流域の人口増加に対して、沼に流れ込む水の汚れは減りました。しかし、沼の水質（COD）は 10mg/l 前後で推移しており、依然として沼は汚れた状況にあります。また、水道水源としては最も汚れた湖沼となっています。



印旛沼に流れこむ川の COD や全りんは家庭の雑排水や事業所の排水、そして、全窒素はこれらに加えて田畑の肥料が、それぞれ主な原因となっています。また、沼の中では流れ込んだ窒素やりんが栄養源となって、植物プランクトンが大量に発生し、沼の汚れの二次汚濁の原因の一つとなっています。



※COD(化学的酸素要求量)  
水の中の有機物を化学的に分解するときに必要な酸化剤の量を、酸素の量に換算したものをいいます。湖沼や海域の有機性の汚れの指標となります。

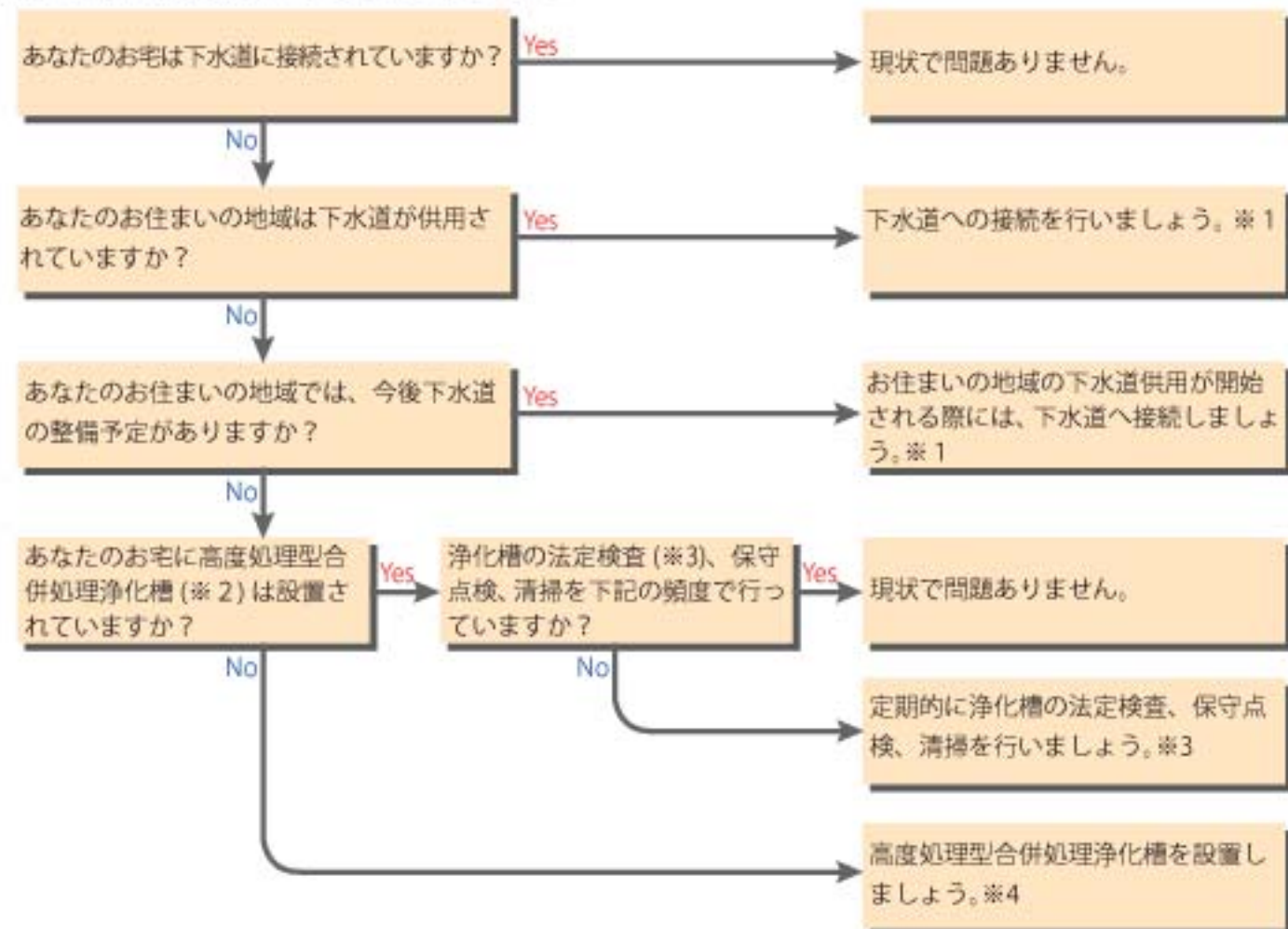
※全窒素・全りん  
水中に含まれる窒素化合物、またはりん化合物の総量のことをいいます。多量の窒素・りんを含む水(家庭排水、工場排水等)が印旛沼に流れ込むと、それが栄養源となって植物プランクトンの増殖を招き、その結果、印旛沼の水質悪化につながります。



# 1 家庭からの汚れを直接川へ流さないようにしましょう！

## ■ 適切な方法で家庭排水を処理していますか？

適切な方法で家庭排水を処理しましょう。



答えがわからない場合は、市町村の担当課（下表）までお問い合わせください。

- ※1 お住まいの地域の下水道の供用開始後、遅滞なく接続することが下水道法に定められています。
- ※2 印旛沼でアオコの発生原因となる窒素やリンを除去できる合併処理浄化槽。
- ※3 法定検査は浄化槽法に定められています。詳しくは右表の浄化槽担当課までお問い合わせください。なお、法定検査、保守点検および清掃の時期は下記のとおりです。  
法定検査：①設置後3ヶ月を経過した日より5ヶ月間の間に1回（7条点検）  
②年1回（11条点検）  
保守点検：年1回以上（浄化槽のタイプによる）  
清 掃：年1回以上
- ※4 設置費用の補助を受けることができる市町村もあります。詳しくは右表の浄化槽担当課までお問い合わせください。

| 市町村  | 代表電話         | (1) 下水道担当課    | (2) 浄化槽担当課  |
|------|--------------|---------------|-------------|
| 千葉市  | 043-245-5111 | 下水道局管理部下水道営業課 | 環境局環境管理部業務課 |
| 船橋市  | 047-436-2111 | 下水道部下水道管理課    | 環境部環境衛生課    |
| 成田市  | 0476-22-1111 | 土木部下水道課       | 環境部環境衛生課    |
| 佐倉市  | 043-484-1111 | 土木部下水道課       | 土木部下水道課     |
| 八千代市 | 047-483-1151 | 上下水道局給排水相談課   | 安全環境部環境保全課  |
| 鎌ヶ谷市 | 047-445-1141 | 土木部下水道管理課     | 市民部クリーン推進課  |
| 四街道市 | 043-421-2111 | 都市部下水道課       | 環境経済部環境政策課  |
| 八街市  | 043-443-1111 | 建設水道部下水道課     | 経済環境部環境課    |
| 印西市  | 0476-42-5111 | 都市建設部上下水道課    | 市民経済部生活環境課  |
| 白井市  | 047-492-1111 | 環境建設部上下水道課    | 環境建設部環境課    |
| 酒々井町 | 043-496-1171 | まちづくり課        | 生活環境課       |
| 富里市  | 0476-93-1111 | 都市建設部下水道課     | 経済環境部環境課    |
| 印旛村  | 0476-98-1111 | 都市建設課         | 環境課         |
| 本埜村  | 0476-97-1111 | 経済建設課         | 経済建設課       |
| 栄町   | 0476-95-1111 | 下水道課          | 環境課         |

## ■ 家庭でできる印旛沼浄化～家族みんなで行いましょう

### ◆ 調理くずをそのまま流さないで！

水切り袋や水切り孔の細かなストレーナーを使って回収し、調理くず等のゴミをそのまま流さないようにしましょう。銅製のストレーナーはヌメリが生じません。



水切袋・ストレーナー  
(スーパー等で購入できます)

### ◆ 使い古しのアクリル毛糸をたわしとして再利用しましょう

洗剤なしでも、きれいに洗えます。



### ◆ 無洗米を使いましょう

無洗米はとぎ汁が出ず、印旛沼を汚しません。

- 無洗米のおいしい食べ方
1. 洗わない！
  2. 30分くらい水に浸しておいてから、炊く。
  3. 余ったご飯は冷凍保存する。
  4. 無洗米は乾燥しやすいので、保存は冷暗所で。



まめ知識：無洗米は高くはない  
無洗米のほうが普通のお米より若干高いですが、無洗米にはお米のヌカがないので、食べられる正味のお米の量は普通米より無洗米のほうが多いのです。

### ◆ 食器類の汚れを洗う前にふき取りましょう

食器類の汚れを洗う前にゴムべらなどで汚れをふき取りましょう。



スクレーパー（ゴムべら）  
(スーパー等で購入できます)

### <自分の生活習慣日記をつけてみませんか？>

毎日の生活習慣のチェックリスト（みためし行動実行日記）をダウンロードできるよ！

[http://www.pref.chiba.lg.jp/syozoku/i\\_kakai/inbanuma/06mitameshi/02seikatukei.htm](http://www.pref.chiba.lg.jp/syozoku/i_kakai/inbanuma/06mitameshi/02seikatukei.htm)

みためし実行日記

検索

### ◆ 揚げ物の油が残ったら…？

流しにそのまま流すことは絶対にやめましょう。市町村ごとに決められた方法で適正に油を処理してください。

### ◆ 洗剤やシャンプーなどの使いすぎをやめましょう。

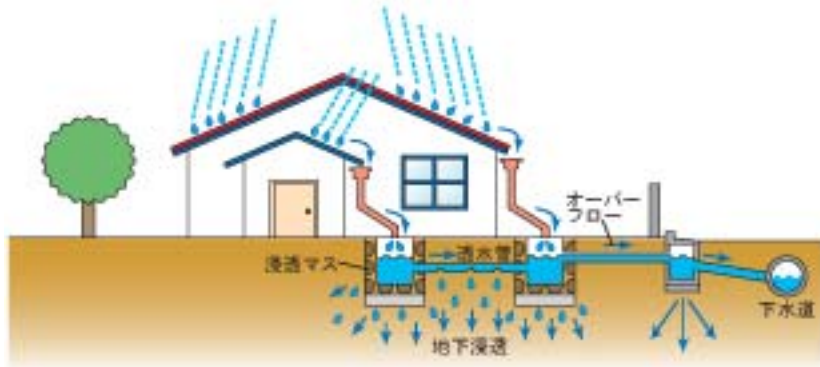
### ◆ 洗車のときも洗剤の使いすぎに気をつけましょう



## 2 浸透ますを設置して雨水を地中に浸透させよう！

### ■ 雨水浸透ますの効果

洪水の危険が減り、湧き水が増え、身近な水辺を再生するため、雨水を地下に浸透させることのできる雨水浸透ますをあなたの住宅に設置しましょう。



### ■ 雨水浸透ますを設置しましょう

#### ◆ どこに設置するの？

浸透ますを雨どいに接続してください。既に雨水ますがあれば、それを浸透タイプのますに置き換えてください。  
※崖の近くなど設置できない場所があるのでご注意ください。

#### ◆ 設置するにはどうすればいいの？

- 専門の工事業者（お住まいの市町村指定の排水設備工事業者など）に依頼する。  
※排水設備工事業者については各市町村の担当課にお問い合わせください。
- 自分で設置する（ますはホームセンターなどで販売しています。設置の手順は右図をご覧ください。）。  
※下水道法又は条例によって、浸透ますを自分で設置することが認められていない場合がありますので、各市町村の担当課にお問い合わせください。

#### ◆ 設置に補助が出ます

千葉市、船橋市および佐倉市では、設置に対して補助を受けることができます。詳しくは購入前に市役所担当課までお問い合わせください

問い合わせ先

|     |               |              |
|-----|---------------|--------------|
| 千葉市 | 下水道局管理部下水道営業課 | 043-245-5411 |
| 船橋市 | 下水道部河川管理課     | 047-436-2624 |
| 佐倉市 | 土木部土木課        | 043-484-1111 |

### ■ 雨水浸透ますの設置手順

- ① 雨水浸透ます等必要なものをホームセンター等で購入します。



- ② 既存の雨水ますがある場合は取り外します。

- ③ 購入したますのサイズに応じた大きさの穴を掘り、穴のそこに砕石を敷きます。



- ④ 穴の内側に沿って透水シートを敷きます。次に、地面とますの高さを調整し、ますを設置して、ますと管を接続します。

- ⑤ ますと透水シートの間に砕石をつめていきます。



- ⑥ ますに蓋をして、穴の残りの部分に表土を埋め戻したら完了です。

## 3 印旛沼にやさしい農産物を作ろう・応援しよう！

### ■ 印旛沼にやさしい農業に取り組みましょう（農家のみなさんへ）

千葉県では、適正施肥はもとより、「エコファーマー」と「ちばエコ農産物」の2つの制度の活用など、自然環境に与える影響をできるだけ少なくする「環境にやさしい農業」を推進し、消費者の信頼に応える「環境にやさしく、安心」な農産物づくりを進めています。

- ◆ 環境に配慮した適正な施肥を行いましょう。  
適正な施肥を行うためには、土壌の状態を知ることが大切です。土壌診断を行い、土壌の状態に応じた適正な量の肥料を使いましょう。

- ◆ 「エコファーマー」ってなあに？

持続性の高い農業生産方式の導入の促進に関する法律（略称：持続農業法）に基づいて、土づくり、化学肥料・化学合成農薬の使用低減につながる技術を導入して、「環境にやさしい」農業を実践しようとする農家の方々を、県知事が認定する制度です。

- ◆ ちばエコ農業ってなあに？

自然環境への負荷をできるだけ少なくする「環境にやさしい農業」を進めながら、消費者のみなさんの信頼に応える「安全・安心な農産物」をお届けするため、化学合成農薬と化学肥料を一般的な栽培方法の半以下に減らして栽培された農産物を、千葉県では「ちばエコ農産物」として認証しています。

「ちばエコ農産物」のポイント

- ① 化学合成農薬と化学肥料は通常の半以下！
- ② 栽培作業をしっかり記録！
- ③ 栽培前と収穫前の2回県の職員が直接審査！
- ④ インターネットで情報を公開！

※「ちばエコ農産物」の栽培基準や申請手続などの詳細につきましては、各地域の農林振興センター振興普及部までお問い合わせください。

### ■ 印旛沼にやさしい農産物を応援しましょう（消費者のみなさんへ）

- ◆ ちばエコ農産物を選びましょう

印旛沼にやさしい農業に取り組む農家の皆さんを応援するために、「エコファーマー」や「ちばエコ農産物」のマークのついた農産物を選びましょう。「エコファーマー」や「ちばエコ農産物」には下図の認証マークが表示されています。

ホームページ「ちばエコ農業情報ステーション」<http://www.agri.pref.chiba.jp/eco/>では、「ちばエコ農産物」の袋や箱に印刷された「認証番号」から詳しい栽培情報がわかるほか、「ちばエコ農産物販売協力店」などの情報もお知らせしています。

- ◆ お店に一声かけてみましょう

「エコファーマー」の生産した農産物や「ちばエコ農産物」がお店に無い場合は、お店の人に聞いてみましょう！



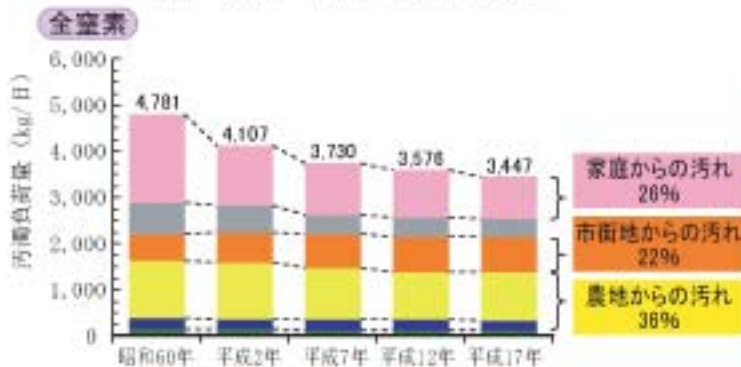
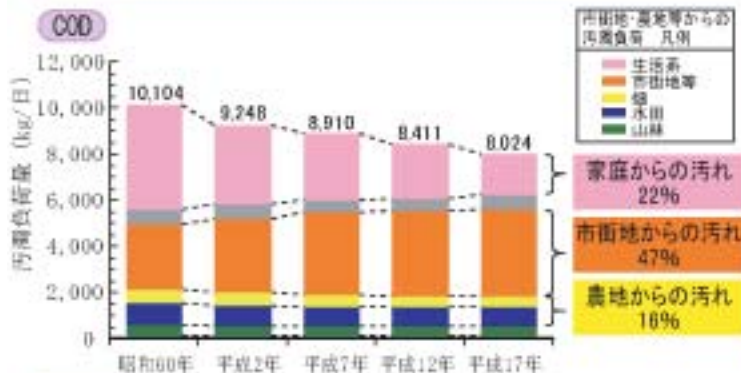
収量・品質に差はありません





# なぜ印旛沼は汚れているのでしょうか？

下水道の整備が進んだことなどにより、家庭や事業所からの水の汚れは徐々に減っていますが、市街地や農地などからの汚れは増加の傾向にあります。



## 農地から出る汚れ

### ●なぜ汚れるの？

畑などで投入される肥料は、作物を育てるための栄養である窒素やりんが含まれています。特に、窒素は適正な量を超えて投入すると、作物に吸収されずに残った窒素が地下に浸透し、地下水や湧き水の窒素汚染を引き起こします。さらには川や印旛沼に流れ出し、印旛沼の水質悪化を引き起こします。

### ●ではどうすればいいの？

**3 印旛沼にやさしい農産物を作るや・買うや!**

をご覧ください。

## 家庭から出る汚れ

### ●なぜ汚れるの？

台所、風呂、トイレなどから出る汚れが原因です。下水道に接続されていれば、汚れは印旛沼へ流れ込みません。下水道に接続されていない家庭のうち、高度処理型合併処理浄化槽の設置家庭では、BOD、窒素及びりんは適切に処理されますが、単独処理浄化槽の設置家庭やみ取りの家庭では台所などから出る汚れが未処理のまま川や印旛沼に流れていきます。また、通常の合併処理浄化槽では、印旛沼でのアオコ発生を主要因である窒素やりんが除去できないため、印旛沼の水質悪化を引き起こします。

### ●ではどうすればいいの？

**1 家庭からの汚れを直接川へ流さないようにしましょう!**

をご覧ください。

## 市街地から出る汚れ

### ●なぜ汚れるの？

市街地・道路では地表面がアスファルトやコンクリートで覆われています。アスファルトなどは雨水を地下に浸透させることができないため、強い雨が降ると水が一気に流出して洪水の危険を引き起こすとともに、晴天時に堆積した地表面のチリが雨水とともに流出し、印旛沼の水質悪化を引き起こします。

また、地下にしみこむ雨水が減ると、湧き水が減少・枯渇します。印旛沼の水源は流域の湧き水です。水源である湧き水を失った川や水辺は水量が若しく減少し、生き物がすめない世界になります。

### ●ではどうすればいいの？

**2 浸透ますを設置して雨水を地中にしみこませよう!**

をご覧ください。

# 印旛沼ってどんな沼？

## 印旛沼流域概要図



## 諸元

|      |  |
|------|--|
| 区分   | 天然湖  |
| 湖面積  | 11,558km <sup>2</sup> (北沼6,266km <sup>2</sup> 西沼5,292km <sup>2</sup> ) |
| 貯水量  | 1,970万m <sup>3</sup>   |
| 湖田   | 26.4km   |
| 水深最大 | 最大2.5m、平均1.7m  |
| 管理水位 | かんがい期Y.P.2.5m 非かんがい期Y.P.2.3m   |
| 滞留時間 | 約22日   |
| 流域面積 | 541.1km <sup>2</sup>   |
| 流域人口 | 77.2万人   |

## 利水状況

|       |                                 |
|-------|---------------------------------|
| 上水    | 2,259万m <sup>3</sup> /年(平成17年度) |
| 工業用水  | 6,973万m <sup>3</sup> /年(平成17年度) |
| 農業用水  | 8,714万m <sup>3</sup> /年(平成17年度) |
| 内水回遊量 | 81t/年(平成16年)                    |

## 環境基準

| 項目  | 類型     | 基準値            | 湖沼水質保全計画目標値 <sup>※</sup>         | 平成17年度年平均値 |
|-----|--------|----------------|----------------------------------|------------|
| COD | 湖沼・A   | 3.0mg/L (75%値) | 7.5mg/L<br>8.9mg/L <sup>※※</sup> | 8.1mg/L    |
| T-N | 湖沼・III | 0.4mg/L        | 2.7mg/L                          | 2.9mg/L    |
| T-P | 湖沼・III | 0.03mg/L       | 0.10mg/L                         | 0.11mg/L   |

※第5期の目標値で、施策を講じた場合の平成22年度の年平均値  
※※COD75%値

# もっと印旛沼のことを知りたい人は・・・

印旛沼情報満載の『いんばぬま情報広場』ウェブサイト

<http://www.pref.chiba.lg.jp/sc/inba-wcs>

をご覧ください。

いんばぬま

検索

印旛沼再生のために活動している市民団体を紹介しています。あなたも参加してみませんか？



みんなの力で印旛沼を再生しよう  
(印旛沼のためにあなたにできること集)  
平成19年6月  
平成19年6月初版

発行 印旛沼流域水循環健全化会議  
事務局：千葉県県土整備部河川環境課河川環境室  
〒260-8667 千葉県千葉市中央区市場町1-1  
TEL：043-223-3155  
FAX：043-221-1950  
E-mail: inbanuma@cz.pref.chiba.lg.jp